

УТВЕРЖДЕН
приказом ООО «Горводоканал»
от 21.09.21г. № 252
«Об утверждении регламента по
подключению (технологическому
присоединению) к централизованным
системам водоснабжения и
водоотведения»

РЕГЛАМЕНТ

**Выдачи технических условий и подключения
объектов капитального строительства к сетям
водоснабжения и водоотведения
ООО «Горводоканал»**

**ООО «Горводоканал»
г.Когалым**

**ООО «Горводоканал»
г.Когалым**

**Регламент подключения (технологического присоединения) к
централизованным системам водоснабжения и водоотведения.**

1.1. Регламент о подключении (технологическом присоединении) объектов капитального строительства к централизованным системам холодного водоснабжения и водоотведения (далее - Регламент) определяет последовательность действий и порядок взаимодействия между ООО «Горводоканал», (далее - Общество) и физическим или юридическим лицом, осуществляющим строительство (реконструкцию) объектов капитального строительства.

1.2. Регламент распространяется на подключение (технологическое присоединение) строящихся, реконструируемых или построенных, но не подключенных объектов капитального строительства (далее - Объект) к централизованным системам холодного водоснабжения и (или) водоотведения на территории муниципального образования городской округ город Когалым, а также в случаях увеличения потребляемой нагрузки ресурсов по водоснабжению и водоотведения существующими объектами в связи с изменением фактического объема водопотребления и водоотведения.

1.3. Общество не вправе требовать представления документов и сведений или осуществления действий, представление или осуществление которых не предусмотрено законодательством Российской Федерации о градостроительной деятельности и законодательством Российской Федерации в сфере водоснабжения и водоотведения.

1.4. Настоящий Регламент разработан в соответствии с нормативноправовыми актами:

- Федеральным законом от 07.12.2011 № 416-ФЗ (ред. от 29.07.2017) «О водоснабжении и водоотведении»; -

- Постановлением Правительства Российской Федерации от 29.07.2013 № 644 (ред. от 29.06.2017) «Об утверждении Правил холодного водоснабжения и водоотведения и о внесении изменений в некоторые акты Правительства Российской Федерации»;

- Постановлением Правительства Российской Федерации от 29.07.2013 № 645 (ред. от 29.06.2017) «Об утверждении типовых договоров в области холодного водоснабжения и водоотведения»;

- Постановлением Правительства Российской Федерации от 13.02.2006 № 83 (ред. от 19.06.2017) «Об утверждении Правил определения и предоставления технических условий подключения объекта капитального строительства к сетям инженерно-технического обеспечения и Правил подключения объекта капитального строительства к сетям инженерно-технического обеспечения»;

- Постановлением Правительства Российской Федерации от 13.05.2013 № 406 (ред. от 17.11.2017) «О государственном регулировании тарифов в сфере водоснабжения и водоотведения»;

- Постановлением Правительства Российской Федерации от 04.09.2013 № 776 (ред. от 29.06.2017) «Об утверждении Правил организации коммерческого учета воды, сточных вод»;

- Распоряжение Правительства Российской Федерации от 13.01.2017 № 147 «Об утверждении целевых моделей упрощения процедур ведения бизнеса и повышения инвестиционной привлекательности субъектом Российской Федерации»;

- Распоряжение Правительства Российской Федерации от 31.12.2018 №3042- р «О

внесении изменений в Распоряжение Правительства Российской Федерации от 13.01.2017 №147».

1.5. Список используемых в Регламенте сокращений:

1.5.1. Регламент - Регламент о подключении (технологическом присоединении) объектов капитального строительства к централизованным системам холодного водоснабжения и водоотведения.

1.5.2. Заказчик - правообладатель земельного участка (физическое или юридическое лицо), который планирует подключение объекта, находящегося на этом земельном участке, к системам водоснабжения и /или водоотведения.

1.5.3. Общество - общество с ограниченной ответственностью (далее - ООО «Горводоканал»).

1.5.4. Объект - строящийся, реконструируемый или построенный объект капитального строительства или объект системы холодного водоснабжения или водоотведения, на котором предусматривается потребление холодной воды и (или) водоотведение.

1.5.5. ТУ - технические условия на подключение (технологическое присоединение) объекта к централизованным системам водоснабжения и водоотведения.

1.5.6. УП - условия подключения объекта к централизованным системам водоснабжения и водоотведения.

1.5.7. МФЦ - многофункциональный центр муниципального образования городской округ город Когалым (с адресом хМФЦ, принимающими заявления с пакетом необходимых документов от физических и юридических, можно ознакомиться на официальном сайте ООО «Горводоканал»: <https://vdk-kogalym.ru>).

2. Состав и последовательность действий по подключению объектов к централизованным системам холодного водоснабжения и (или) водоотведения

2.1. Для подключения объекта заказчику необходимо выполнить действия в следующем порядке:

получить технические условия на подключение объекта к сетям водоснабжения и (или) водоотведения;

- заключить договоры о подключении (технологическом присоединении) к централизованным системам водоснабжения и (или) водоотведения;

- разработать проект, включающий разделы НВК (наружные сети водоснабжения и канализации) и ВК (внутренние сети водоснабжения и канализации - устройство водомерного узла), и согласовать его с Обществом;

- установить узел учета холодной воды (сточных вод), предъявить узел учета к освидетельствованию и получить допуск к эксплуатации;

- подписать Акт о подключении (технологическом присоединении).

3. Получение технических условий на подключение (технологическое присоединение) объекта капитального строительства к централизованным системам холодного водоснабжения и (или) водоотведения.

Выдача Обществом технических условий осуществляется органу местного самоуправления либо правообладателю земельного участка в течение 14 рабочих дней с даты получения запроса с необходимым пакетом документов от Заказчика.

Запрос на выдачу технических условий с необходимым пакетом документов может быть подан в МФЦ или ООО «Горводоканал» по адресу: город Когалым, улица Дружбы народов, д.41, 2-й этаж. С формой запроса и перечнем прилагаемых документов можно ознакомиться на сайте ООО «Горводоканал»: <https://vdk-kogalym.ru>.

Запрос о предоставлении технических условий или информации о плате за подключение объекта капитального строительства к сетям инженерно-технического обеспечения должен содержать:

- наименование лица, направившего запрос, его местонахождение и почтовый адрес;
- нотариально заверенные копии учредительных документов, а также документы, подтверждающие полномочия лица, подписавшего запрос;
 - правоустанавливающие документы на земельный участок (для правообладателя земельного участка);
 - информацию о границах земельного участка, на котором планируется осуществить строительство объекта капитального строительства или на котором расположен реконструируемый объект капитального строительства;
 - информацию о разрешенном использовании земельного участка;
 - информацию о предельных параметрах разрешенного строительства (реконструкции) объектов капитального строительства, соответствующих данному земельному участку;
 - необходимые виды ресурсов, получаемых от сетей инженерно-технического обеспечения, а также виды подключаемых сетей инженерно-технического обеспечения;
 - планируемый срок ввода в эксплуатацию объекта капитального строительства (при наличии соответствующей информации);
 - планируемую величину необходимой подключаемой нагрузки.

При наличии технической возможности подключения (технологического присоединения) к сетям инженерно-технического обеспечения, используемым в процессе холодного водоснабжения и водоотведения, и при наличии свободной мощности, необходимой для осуществления холодного водоснабжения и (или) водоотведения, ООО «Горводоканал» не вправе отказать в выдаче технических условий. Отсутствие на момент запроса указанных резервов является основанием для отказа в выдаче технических условий, за исключением случаев, когда устранение этих ограничений учтено в инвестиционной программе ООО «Горводоканал».

Срок действия ТУ, исчисляемый с даты их выдачи и составляющий (за исключением случаев, предусмотренных законодательством Российской Федерации) при комплексном освоении земельных участков в целях жилищного строительства составляет не менее 5 лет, а в остальных случаях - не менее 3 лет. По истечении этого срока параметры выданных технических условий могут быть изменены.

Выдача технических условий или информации о плате за подключение объекта капитального строительства к сетям инженерно-технического обеспечения осуществляется без взимания платы.

При смене правообладателя земельного участка, которому были выданы технические условия, новый правообладатель вправе воспользоваться этими техническими условиями, уведомив Общество о смене правообладателя.

4. Заключение договора о подключении (технологическом присоединении) к централизованной системе холодного водоснабжения и (или) договора о подключении (технологическом присоединении) к централизованной системе водоотведения и получение условий подключения (технологического присоединения) объекта к сетям водоснабжения и (или) водоотведения.

4.1. Перечень документов и сведений, представляемых Заказчиком одновременно с заявлением о заключении договора о подключении (технологическом присоединении) к централизованной системе холодного водоснабжения и (или) водоотведения.

Для заключения договора о подключении и получения УП заказчик направляет ООО «Горводоканал», заявление о подключении, содержащее полное и сокращенное наименование заявителя (для физических лиц - фамилия, имя, отчество), его местонахождение и почтовый адрес, наименование подключаемого объекта и кадастровый номер земельного участка, на котором располагается подключаемый объект, данные об общей подключаемой нагрузке с приложением следующих документов:

- копии учредительных документов, а также документы, подтверждающие полномочия лица, подписавшего заявление;

- нотариально заверенные копии правоустанавливающих документов на земельный участок;

- ситуационный план расположения объекта с привязкой к территории населенного пункта; - топографическая карта участка в масштабе 1:500 (со всеми наземными и подземными коммуникациями и сооружениями), согласованная с эксплуатирующими организациями;

- информация о сроках строительства (реконструкции) и ввода в эксплуатацию строящегося (реконструируемого) объекта;

- баланс водопотребления и водоотведения подключаемого объекта в период использования максимальной величины мощности (нагрузки) с указанием целей использования холодной воды и распределением объемов подключаемой нагрузки по целям использования, в том числе на пожаротушение, периодические нужды, заполнение и опорожнение бассейнов, прием поверхностных сточных вод, а также с распределением общего объема сточных вод по канализационным выпускам (в процентах);

- сведения о составе и свойствах сточных вод, намеченных к отведению в централизованную систему водоотведения;

- сведения о назначении объекта, высоте и об этажности зданий, строений, сооружениях.

Заявление на заключение договора о подключении (технологическом присоединении) и выдачу условий подключения с необходимым пакетом документов может быть подано в МФЦ, в форме электронного документа через сайт ООО «Горводоканал»: <https://vdk-kogalym.ru>.

С формой заявления и перечнем прилагаемых документов можно ознакомиться на сайте ООО «Горводоканал»: <https://vdk-kogalym.ru>.

Заявление и документы, представленные в форме электронного документа, подписываются лицами, уполномоченными на их подписание в соответствии с законодательством Российской Федерации, с использованием усиленной квалифицированной электронной подписи (для юридических лиц и индивидуальных предпринимателей) или простой электронной подписи (для физических лиц), предусмотренных Федеральным законом «Об электронной подписи».

Заявитель несет ответственность за достоверность и полноту прилагаемых к заявлению документов в форме электронного документа в соответствии с законодательством Российской Федерации.

В случае некомплектности представленных документов или несоответствия представленного баланса водопотребления и водоотведения назначению объекта, его высоте и этажности Общество в течение 3 рабочих дней со дня получения заявления направляет Заказчику уведомление о необходимости в течение 20 рабочих дней со дня его получения представить недостающие сведения и (или) документы и приостанавливает рассмотрение заявления до получения недостающих сведений и (или) документов.

В случае непредставления Заказчиком недостающих сведений и (или) документов в течение указанного срока ООО «Горводоканал» аннулирует заявление и уведомляет об этом Заказчика в течение 3 рабочих дней со дня принятия решения об аннулировании указанного заявления.

4.2. Порядок и сроки заключения договора о подключении (технологическом присоединении) к централизованным системам холодного водоснабжения и (или) водоотведения.

Договоры о подключении (технологическом присоединении) к централизованным системам водоснабжения и водоотведения являются публичными и заключаются в соответствии с типовыми договорами о подключении (технологическом присоединении) к централизованным системам водоснабжения и водоотведения, утвержденными Правительством Российской Федерации, в порядке, установленном Гражданским кодексом Российской Федерации.

В случае представления сведений и документов в полном объеме и наличия технической возможности подключения (технологического присоединения), а также при условии наличия в инвестиционной программе ООО «Горводоканал» мероприятий, обеспечивающих техническую возможность подключения (технологического присоединения), ООО «Горводоканал» в течение 10 рабочих дней со дня представления сведений и документов в полном объеме направляет Заказчику подписанный договор о подключении (технологическом присоединении) с приложением условий подключения (технологического присоединения) и расчета платы за подключение (технологическое присоединение).

С целью упрощения процедур ведения бизнеса и повышения инвестиционной привлекательности субъектов Российской Федерации принимаются следующие сроки:

- срок подготовки и направления заявителю договора о подключении к централизованной системе водоснабжения и (или) водоотведения (за исключением случаев, когда расчет стоимости ведется по индивидуальному проекту) - не более 10 рабочих дней;

- срок подготовки и направления заявителю договора о подключении к централизованной системе водоснабжения и (или) водоотведения для субъектов малого предпринимательства (за исключением случаев, когда расчет стоимости ведется по индивидуальному проекту) - не более 10 рабочих дней.

В условиях подключения (технологического присоединения) к централизованной системе холодного водоснабжения должны быть указаны:

- срок действия условий подключения (технологического присоединения);
- точка подключения (технологического присоединения) с указанием адреса (места нахождения точки подключения);

- технические требования к объектам капитального строительства заявителя, в том числе к устройствам и сооружениям для подключения (технологического присоединения), а также к выполняемым заявителем мероприятиям для осуществления подключения (технологического присоединения); - гарантируемый свободный напор в месте подключения (технологического присоединения) и геодезическая отметка верха трубы;

- разрешаемый отбор объема холодной воды и режим водопотребления (отпуска);
- требования по установке приборов учета воды и устройству узла учета, требования к средствам измерений (приборам учета) воды в узлах учета, требования к проектированию узла учета, месту размещения узла учета, схеме установки прибора учета и иных компонентов узла учета, техническим характеристикам прибора учета, в том числе точности, диапазону измерений и уровню погрешности (требования к прибору учета воды не должны содержать указания на определенные марки приборов и методики измерения);

- требования по обеспечению соблюдения условий пожарной безопасности и подаче расчетных расходов холодной воды для пожаротушения;

- перечень мер по рациональному использованию холодной воды, имеющий рекомендательный характер;

- границы эксплуатационной ответственности по водопроводным сетям ООО «Горводоканал» и заявителя.

В условиях подключения (технологического присоединения) к централизованной системе водоотведения должны быть указаны:

- срок действия условий подключения (технологического присоединения);
- точка подключения (технологического присоединения) (адрес, номер колодца или камеры);

- технические требования к объектам капитального строительства заявителя, в том числе к устройствам и сооружениям для подключения (технологического присоединения), а также к выполняемым заявителем мероприятиям для осуществления подключения (технологического присоединения);

- отметки лотков в местах подключения (технологического присоединения);
- нормативы по объему сточных вод, нормативы водоотведения по составу сточных вод или нормативы допустимых сбросов абонента, требования к составу и свойствам сточных вод, установленные в целях предотвращения негативного воздействия на работу централизованной системы водоотведения, а также режим отведения сточных вод;

- требования к устройствам, предназначенным для отбора проб, требования к средствам измерений (приборам учета) сточных вод в узлах учета, требования к проектированию узла учета, месту размещения узла учета, схеме установки прибора учета и иных компонентов узла учета, техническим характеристикам прибора учета, в том числе точности, диапазону измерений и уровню погрешности (требования к приборам учета объема сточных вод не должны содержать указания на определенные марки приборов и методики измерения);

- требования по сокращению сброса сточных вод, загрязняющих веществ, иных веществ и микроорганизмов, которые должны быть учтены в плане снижения сбросов и плане по соблюдению требований к составу и свойствам сточных вод;

- границы эксплуатационной ответственности по сетям водоотведения организации ООО «Горводоканал» и заявителя.

Проект договора о подключении должен быть подписан Заказчиком в течение 10 рабочих дней после его получения от ООО «Горводоканал».

Для заключения договора о подключении по истечении этого срока, но в течение срока действия технических условий, Заказчик вправе повторно обратиться с заявлением о подключении (технологическом присоединении) в ООО «Горводоканал», при этом повторного представления документов, если фактические обстоятельства на день подачи нового заявления по сравнению с указанными в представленных ранее документах не изменились и являются актуальными на день повторного представления, не требуется.

Заказчик подписывает 2 экземпляра проекта договора о подключении (технологическом присоединении) в течение 10 рабочих дней со дня получения подписанного ООО «Горводоканал» проекта договора о подключении (технологическом присоединении) и направляет в указанный срок один экземпляр ООО «Горводоканал» с приложением к нему документов, подтверждающих полномочия лица, подписавшего договор о подключении (технологическом присоединении).

В случае несогласия с представленным проектом договора о подключении (технологическом присоединении) Заказчик в течение 10 рабочих дней со дня получения подписанного Обществом проекта договора о подключении (технологическом

присоединении) направляет в ООО «Горводоканал» мотивированный отказ от подписания проекта договора о подключении (технологическом присоединении), к которому прилагает при необходимости протокол разногласий.

При направлении Заказчиком мотивированного отказа от подписания проекта договора о подключении (технологическом присоединении) и протокола разногласий ООО «Горводоканал» обязана в течение 10 рабочих дней со дня получения мотивированного отказа рассмотреть его, принять меры по урегулированию разногласий и направить Заказчику для подписания новый проект договора о подключении (технологическом присоединении).

Проект договора о подключении (технологическом присоединении) должен быть подписан Заказчиком в течение 10 дней после его получения от ООО «Горводоканал». В случае не направления заявителем в организацию ООО «Горводоканал», подписанного проекта договора о подключении (технологическом присоединении) либо мотивированного отказа от подписания договора о подключении (технологическом присоединении) заявка о подключении (технологическом присоединении) аннулируется.

Подключение (технологическое присоединение) объектов капитального строительства осуществляется в срок, который не может превышать 18 месяцев со дня заключения договора о подключении, если более длительные сроки не указаны в заявке Заказчика.

При отсутствии технической возможности подключения (технологического присоединения) к централизованной системе холодного водоснабжения и (или) системе водоотведения вследствие отсутствия свободной мощности, необходимой для осуществления холодного водоснабжения и (или) водоотведения на момент обращения заявителя, но при наличии в утвержденной в установленном порядке инвестиционной программе мероприятий, обеспечивающих техническую возможность подключения (технологического присоединения), организация, осуществляющая холодное водоснабжение и (или) водоотведение, не вправе отказать заявителю в заключении договора о подключении (технологическом присоединении). Сроки подключения (технологического присоединения) такого объекта устанавливаются с учетом плановых сроков реализации соответствующих мероприятий инвестиционной программы.

4.3. Сведения о размере платы за подключение (технологическое присоединение) к централизованным системам холодного водоснабжения и (или) водоотведения.

Плата за подключение (технологическое присоединение) к сетям инженерно-технического обеспечения, используемым в процессе холодного водоснабжения и водоотведения, определяется в соответствии с Федеральным законом «О водоснабжении и водоотведении» и рассчитывается исходя из установленных тарифов на подключение (технологическое присоединение) с учетом величины подключаемой (технологически присоединяемой) нагрузки и расстояния от точки подключения (технологического присоединения) объекта капитального строительства заявителя до точки подключения (технологического присоединения) водопроводных и (или) канализационных сетей к централизованной системе холодного водоснабжения и (или) водоотведения. В случае, если объем запрашиваемой заявителем нагрузки в целях обеспечения водоснабжения и (или) водоотведения объекта капитального строительства заявителя превышает устанавливаемый в порядке, утвержденным Правительством Российской Федерации, предельный уровень нагрузки, определенный в виде числового значения или в виде доли от общей мощности централизованной системы холодного водоснабжения и (или) водоотведения, плата за подключение (технологическое присоединение) устанавливается органом регулирования

тарифов индивидуально в порядке, установленном основами ценообразования в сфере водоснабжения и водоотведения, утвержденными Правительством Российской Федерации. Плата за подключение (технологическое присоединение), устанавливаемая с учетом величины подключаемой (технологически присоединяемой) нагрузки и расстояния от точки подключения (технологического присоединения) объекта капитального строительства заявителя до точки подключения (технологического присоединения) водопроводных и (или) канализационных сетей к централизованной системе холодного водоснабжения и (или) водоотведения, включает в себя затраты на создание водопроводных и (или) канализационных сетей и объектов на них от существующих сетей централизованной системы холодного водоснабжения или водоотведения (объектов такой системы) до точки подключения (технологического присоединения) объекта капитального строительства заявителя, за исключением расходов заявителя на создание этих сетей и объектов и расходов, предусмотренных на создание этих сетей и объектов за счет других источников финансирования инвестиционной программы, либо средств, полученных на создание этих сетей и объектов обеспечения за счет иных источников, в том числе средств бюджетов бюджетной системы Российской Федерации.

При установлении платы за подключение (технологическое присоединение) в индивидуальном порядке могут учитываться расходы на увеличение мощности (пропускной способности) централизованной системы холодного водоснабжения и (или) водоотведения, в том числе расходы на реконструкцию и модернизацию существующих объектов централизованной системы холодного водоснабжения и (или) водоотведения в порядке, определенном основами ценообразования в сфере водоснабжения и водоотведения, утвержденными Правительством Российской Федерации. Точка подключения (технологического присоединения) при наличии технической возможности устанавливается на границе земельного участка, на котором располагается объект капитального строительства заявителя.

Внесение заявителем платы за подключение (технологическое присоединение) по договору о подключении осуществляется в следующем порядке:

- 35 процентов платы за подключение (технологическое присоединение) вносится в течение 15 дней со дня заключения договора о подключении;
- 50 процентов платы за подключение (технологическое присоединение) вносится в течение 90 дней со дня заключения договора о подключении, но не позднее даты фактического подключения (технологического присоединения);
- 15 процентов платы за подключение (технологическое присоединение) вносится в течение 15 дней со дня подписания сторонами акта о присоединении, фиксирующего техническую готовность к подаче ресурсов на объекты заказчика, но не позднее выполнения условий подачи ресурсов и (или) отведения (приема) сточных вод.

5. Установка узла учета

После выполнения, в соответствии с проектной документацией, строительно-монтажных работ по установке узла учета, Заказчик направляет в ООО «Горводоканал» заявление о проведении технического освидетельствования узла учета, о допуске к эксплуатации узла учета.

ООО «Горводоканал» осуществляет допуск к эксплуатации узла учета в соответствии с Правилами организации коммерческого учета воды, сточных вод, утвержденными постановлением Правительства Российской Федерации от 04.09.2013 № 776 «Об утверждении Правил организации коммерческого учета воды, сточных вод» и устанавливает пломбы на приборах учета (узлах учета) холодной воды и сточных вод, кранах, фланцах, задвижках на их обводах.

В случае наличия замечаний, Заказчик устраняет их и повторно направляет заявление.

6. Подписание Акта о подключении (технологическом присоединении) объекта

Акт о подключении (технологическом присоединении) объекта подписывается организацией ООО «Горводоканал» и Заказчиком в течение 7 рабочих дней со дня получения от Заказчика уведомления о выполнении условий подключения (технологического присоединения) при отсутствии нарушения выданных условий подключения (технологического присоединения), установлении технической готовности внутриплощадочных и (или) внутридомовых сетей и оборудования объекта к приему холодной воды и проведению промывки и дезинфекции внутриплощадочных и (или) внутридомовых сетей и оборудования объекта. Если в ходе проверки соблюдения условий подключения (технологического присоединения) будет обнаружено нарушение выданных условий подключения (технологического присоединения), в том числе отсутствие технической готовности внутриплощадочных и (или) внутридомовых сетей и оборудования объекта к приему холодной воды, несоответствие холодной воды санитарно-гигиеническим требованиям, ООО «Горводоканал» вправе отказаться от подписания акта о подключении (технологическом присоединении) объекта, направив заказчику мотивированный отказ. Мотивированный отказ и замечания, выявленные в ходе проверки выполнения условий подключения (технологического присоединения), готовности внутриплощадочных и (или) внутридомовых сетей и оборудования объекта к приему холодной воды, проверки соответствия холодной воды санитарно-гигиеническим требованиям, и срок их устранения указываются в уведомлении о необходимости устранения замечаний, выдаваемом ООО «Горводоканал» заказчику не позднее 7 рабочих дней со дня получения от Заказчика уведомления о выполнении условий подключения (технологического присоединения).

Акт о подключении содержит информацию (со схемами) о границах балансовой принадлежности и эксплуатационной ответственности объектов централизованных систем холодного водоснабжения и водоотведения ООО «Горводоканал» и Заказчика (приложение №1).

7. Осуществление водоснабжения и водоотведения

Водоснабжение и (или) водоотведение в соответствии с условиями подключения (технологического присоединения) осуществляется ООО «Горводоканал» при условии получения Заказчиком разрешения на ввод объекта в эксплуатацию после подписания сторонами акта о подключении объекта и заключения договора холодного водоснабжения или единого договора холодного водоснабжения и водоотведения с даты, определенной таким договором.

Заключение договора осуществляется на основании постановления Правительства Российской Федерации от 29.07.2013 № 644 (ред. от 29.06.2017) «Об утверждении Правил холодного водоснабжения и водоотведения и о внесении изменений в некоторые акты Правительства Российской Федерации», постановления Правительства Российской Федерации от 29.07.2013 № 645 (ред. от 29.06.2017) «Об утверждении типовых договоров в области холодного водоснабжения и водоотведения».

Для заключения договора холодного водоснабжения, договора водоотведения или единого договора холодного водоснабжения и водоотведения Заказчиком направляется заявка на заключение такого договора, которая ООО «Горводоканал» в течение 20 дней со дня ее поступления.

Если в заявке абонента отсутствуют необходимые сведения и (или) документы, ООО «Горводоканал» в течение 5 рабочих дней со дня получения заявки абонента направляет ему уведомление о необходимости представить недостающие сведения и (или) документы, после чего приостанавливает рассмотрение заявки абонента до получения недостающих сведений

и документов. В случае если недостающие сведения и (или) документы не будут представлены абонентом в течение 20 дней со дня приостановления рассмотрения заявки абонента, ООО «Горводоканал» вправе прекратить рассмотрение заявки абонента и вернуть ее с указанием причин возврата.

В заявке абонента указываются следующие сведения:

- реквизиты абонента (для юридических лиц - полное наименование и основной государственный регистрационный номер записи в Едином государственном реестре юридических лиц и дата ее внесения в реестр, местонахождение, индивидуальный номер налогоплательщика, почтовый адрес, банковские реквизиты, документы, удостоверяющие право лица на подписание договора; для индивидуальных предпринимателей - основной государственный регистрационный номер записи в Едином государственном реестре индивидуальных предпринимателей и дата ее внесения в реестр, адрес регистрации по месту жительства, почтовый адрес, индивидуальный номер налогоплательщика, банковские реквизиты; для физических лиц - фамилия, имя, отчество, серия, номер и дата выдачи паспорта или иного документа, удостоверяющего личность в соответствии с законодательством Российской Федерации, адрес регистрации по месту жительства, контактные данные абонента, в том числе почтовый адрес);

- наименование и местонахождение объектов абонентов, в отношении которых будет заключен договор холодного водоснабжения, договор водоотведения или единый договор холодного водоснабжения и водоотведения, а также наименование и местонахождение объектов абонентов (при их наличии), в отношении которых абонент будет осуществлять транспортировку холодной воды и (или) сточных вод по принадлежащим ему водопроводным и (или) канализационным сетям;

- информация об используемых источниках водоснабжения, включая объем забираемой воды и основания для забора воды из источника, организациях, через водопроводные сети которых осуществляется водоснабжение, объеме получаемой воды;

- состав и свойства сточных вод, предполагаемых к отведению в централизованную систему водоотведения, и динамика их изменения в течение года. Требование о включении в состав заявки абонента указанных сведений распространяется только на абонентов, в отношении которых устанавливаются нормативы допустимых сбросов загрязняющих веществ, иных веществ и микроорганизмов (далее - нормативы допустимых сбросов абонентов), нормативы водоотведения по составу сточных вод, а также требования к составу и свойствам сточных вод, отводимых в централизованную систему водоотведения, установленные в целях предотвращения негативного воздействия на работу централизованной системы водоотведения;

- площадь и характеристика покрытия земельного участка, принадлежащего абоненту, на котором расположены здания и сооружения, принадлежащие абоненту на праве собственности или на ином законном основании, с которого осуществляется сброс поверхностных сточных вод в централизованную систему водоотведения, в том числе неорганизованный сброс поверхностных сточных вод;

- сведения о виде деятельности, осуществляемой абонентом, необходимые для отнесения абонента к категории лиц, в отношении которых устанавливаются нормативы допустимых сбросов абонентов.

К заявке абонента прилагаются следующие документы:

- копия документа, подтверждающего право собственности или иное законное основание возникновения прав владения и (или) пользования на объект у абонента, в том числе на водопроводные и (или) канализационные сети и иные устройства, необходимые для присоединения к централизованным системам холодного водоснабжения и (или)

водоотведения, приборы учета. Абоненты, не имеющие непосредственного подключения к объектам централизованной системы водоснабжения или водоотведения, принадлежащим ООО «Горводоканал» на праве собственности или ином законном основании, обязаны представить акт разграничения эксплуатационной ответственности с лицами, владеющими на праве собственности или ином законном основании водопроводными и (или) канализационными сетями, за исключением случаев, если объекты таких абонентов подключены к бесхозным сетям, а также если осуществляется неорганизованный сброс поверхностных сточных вод с территорий абонентов в централизованную систему водоотведения;

- доверенность или иные документы, которые в соответствии с законодательством Российской Федерации подтверждают полномочия представителя абонента, действующего от имени абонента, на заключение договора холодного водоснабжения, договора водоотведения или единого договора холодного водоснабжения и водоотведения (для физических лиц - копия паспорта, иного документа, удостоверяющего личность на территории Российской Федерации в соответствии с законодательством Российской Федерации);

- документы, предусмотренные Правилами, обязательными при заключении управляющей организацией или товариществом собственников жилья либо жилищным кооперативом или иным специализированным потребительским кооперативом договоров с ресурсоснабжающими организациями, утвержденными постановлением Правительства Российской Федерации от 14.02.2012 № 124, а также сведения, необходимые для определения объемов потребленной воды, отведенных сточных вод расчетным методом при отсутствии приборов учета, в том числе степень благоустройства и этажность объектов, количество проживающих, площади жилых и нежилых помещений объектов, общие площади многоквартирных домов и жилых домов, площади земельных участков под полив - для организаций, осуществляющих управление многоквартирными домами, товариществ собственников жилья, жилищно-строительных, жилищных кооперативов и иных специализированных потребительских кооперативов, собственников помещений в многоквартирных домах, собственников (пользователей) жилых домов;

- копии документов, подтверждающих подключение (технологическое присоединение) объектов абонента к централизованным системам холодного водоснабжения и (или) водоотведения на законных основаниях, в том числе договора о подключении (технологическом присоединении), условий подключения (технологического присоединения) к централизованным системам водоснабжения и (или) водоотведения (далее - условия подключения (технологического присоединения), а также копии акта о подключении (технологическом присоединении) объекта, акта о промывке и дезинфекции внутриплощадочных и внутридомовых сетей и оборудования (в случае заключения договора холодного водоснабжения или единого договора холодного водоснабжения и водоотведения) или иных документов;

- копии технической документации на установленные приборы учета воды, сточных вод, подтверждающей соответствие таких приборов требованиям, установленным законодательством Российской Федерации об обеспечении единства измерений, сведения о показаниях приборов учета на дату заключения договора холодного водоснабжения, договора водоотведения или единого договора холодного водоснабжения и водоотведения либо на дату возникновения права абонента на объект, а также проекты установки (монтажа) приборов учета. Требование о предоставлении таких сведений не распространяется на абонентов, среднесуточный объем потребления воды, которыми не превышает 0,1 куб. метров в час, а также на абонентов, для которых установка приборов учета сточных вод не

является обязательной;

- схема размещения мест для отбора проб воды и (или) сточных вод;
- копия документа, подтверждающего право пользования земельным участком, с территории которого осуществляется сброс поверхностных сточных вод в централизованную систему водоотведения, - для абонентов, в границах эксплуатационной ответственности которых осуществляется сброс поверхностных сточных вод в централизованную систему водоотведения;
- баланс водопотребления и водоотведения подключаемого объекта в период использования максимальной величины мощности (нагрузки) с указанием целей использования холодной воды и распределением объемов подключаемой нагрузки по целям использования (на собственные нужды абонента, пожаротушение, периодические нужды, заполнение и опорожнение бассейнов, прием поверхностных сточных вод), а также с распределением общего объема сточных вод по канализационным выпускам (в процентах);
- положительное заключение государственной или негосударственной экспертизы в случаях, когда проведение такой экспертизы необходимо в соответствии с Градостроительным кодексом Российской Федерации;
- копии документов, подтверждающих информацию об используемых источниках водоснабжения, включая объем забираемой воды и основания для забора воды из источника, организациях, через водопроводные сети которых осуществляется водоснабжение, объеме получаемой воды, в том числе договора водоснабжения с иными организациями, осуществляющими водоснабжение, договора водопользования и лицензии на пользование недрами.

8. Контактная информация

Запросы и документы на подключение принимаются:

- на бумажном носителе по адресу: город Когалым, улица Дружбы народов, д.41, 2-й этаж;
 - почтовым отправлением на почтовый адрес: город Когалым, улица Дружбы народов, д.41, 2-й этаж;
- в форме электронного документа с использованием усиленной квалифицированной электронной подписи (для юридических лиц и индивидуальных предпринимателей) или простой электронной подписи (для физических лиц), предусмотренных Федеральным законом «Об электронной подписи» на электронный адрес: <https://vdk-kogalym.ru>.

Телефоны, адрес и график работы служб, ответственных за прием и обработку заявлений и необходимого пакета документов на подключение объектов к централизованным системам холодного водоснабжения и водоотведения:

- контактный телефон по вопросам технологического подключения к сетям водоснабжения и канализации: 8 (34667) 2-00-53;
- адрес: город Когалым, улица Дружбы народов, д.41, 2-й этаж;
- график работы: пн, вт, ср, чт, пт с 8:30 до 18:00, перерыв с 12:30 до 14:00;
- ответственное лицо по вопросам технологического подключения к сетям водоснабжения и канализации: зам. начальника ПТО Фещук Павел Александрович.

А К Т №000

Разграничения балансовой принадлежности и
эксплуатационной ответственности сетей водоснабжения между
ООО «Горводоканал» и «Абонент».

Представителями:

ООО «Горводоканал» в лице

Генерального директора Шекеты Александра Николаевича

«Абонент» в лице

Составили акт о нижеследующем:

Наименование объекта:

Подача воды «Абоненту» осуществляется *(характеристика водопроводной сети)* .

Граница эксплуатационной ответственности: *(место подключения к водоводу)*

Участок балансовой принадлежности и эксплуатационной ответственности:

«Абонент»: *водопроводные сети от (место подключения к водоводу).*

ООО «Горводоканал»: *уличный водовод до (место подключения к водоводу).*

Особые условия: *Акт действителен до изменения водопроводно-канализационных коммуникаций или ввода дополнительных мощностей оформленных дополнительным соглашением к договору.*

ООО «Горводоканал»

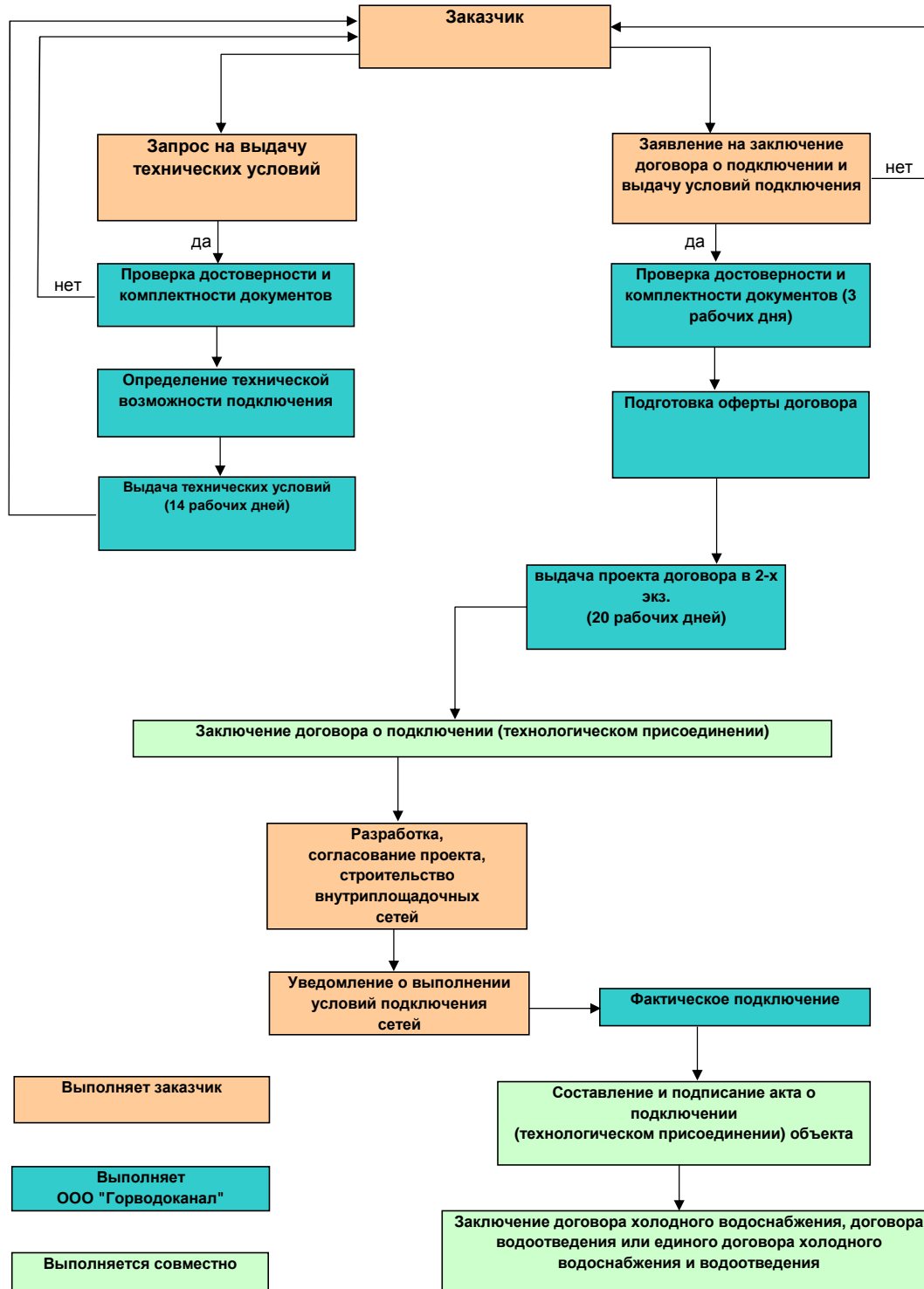
«Абонент»

_____ А.Н. Шекета

/ ___ / _____ /

/ ___ / _____ /

Блок-схема
 последовательности действий при подключении (технологическом
 присоединении) объекта капитального строительства к централизованным
 системам холодного водоснабжения и (или) водоотведения



Российская Федерация
Ханты-Мансийский автономный округ –Югра
Тюменская область
город Когалым
Общество с ограниченной ответственностью
«ГОРВОДОКАНАЛ»

ул. Дружбы-Народов, 41. г. Когалым, Ханты-Мансийский автономный округ Югра (Тюменской области)
628486, тел/факс:25235

ПРИКАЗ

« 21 » сентября 2021 г.

№ *А.52*

**Об утверждении регламента по подключению (технологическому присоединению)
к централизованным системам водоснабжения и водоотведения**

С целью определения требований к регламенту по подключению (технологическому присоединению) к системе водоснабжения и водоотведения, в соответствии с Федеральным законом Российской Федерации от 7 декабря 2011 года № ФЗ-416 (ред. от 29.07.2017г.) «О водоснабжении и водоотведении», постановлениями Правительства Российской Федерации от 13.02.2006 № 83 «Об утверждении Правил определения и предоставления технических условий подключения объекта капитального строительства к сетям инженерно-технического обеспечения и правил подключения объекта капитального строительства к сетям инженерно-технического обеспечения», от 29.07.2013 № 644 «Об утверждении Правил холодного водоснабжения и водоотведения и о внесении изменений в некоторые акты Правительства Российской Федерации» и от 29.07.2013 № 645 «Об утверждении типовых договоров в области холодного водоснабжения и водоотведения»

ПРИКАЗЫВАЮ:

1. Утвердить регламент по подключению (технологическому присоединению) к системе водоснабжения и водоотведения (прилагается).
2. Контроль за исполнением настоящего приказа возложить на начальника производственно-технического отдела Имаева И.В.
3. Настоящий приказ опубликовать на официальном сайте ООО «Горводоканал».

Генеральный директор
ООО «Горводоканал»

(подпись)
А.Н.Шекета